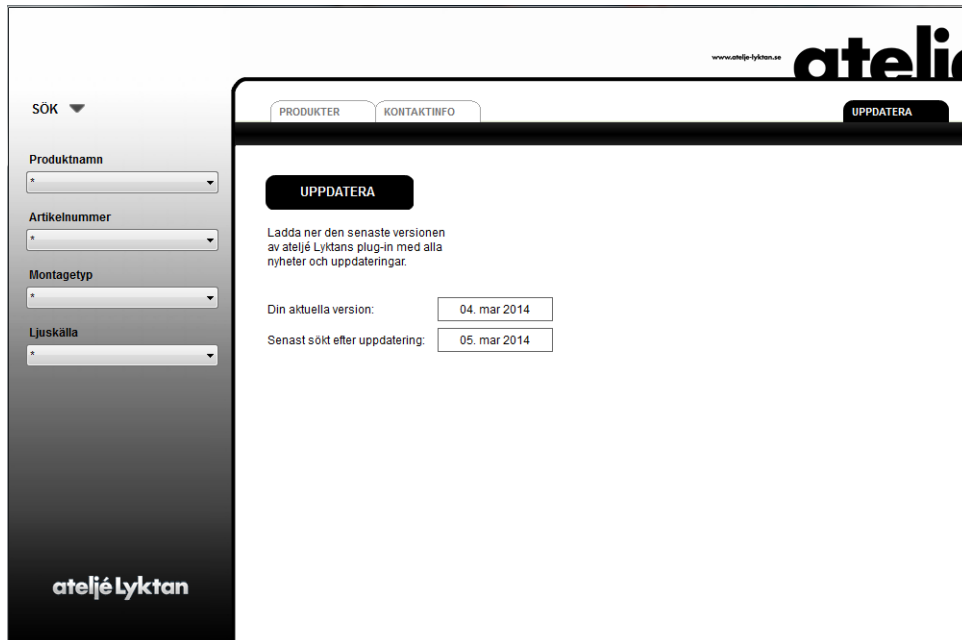


## INSTALLATION OCH UPPDATERING:

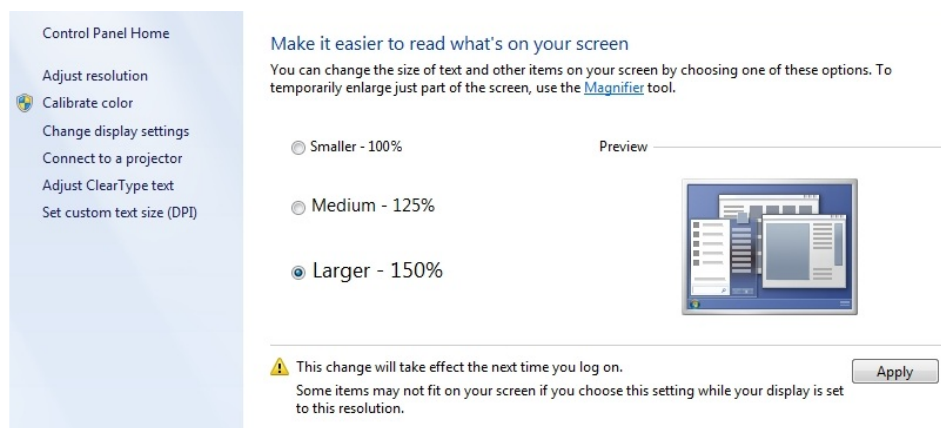
1. Ladda ner filen ”**ateljé Lyktan Plug-In.exe**”, välj ”spara som...” och spara på skrivbordet.
2. Stäng alla program som DIALux och eventuellt öppna armaturdatabaser.
3. Starta installationsfilen från skrivbordet genom att dubbelklicka på ikonen, följ instruktionerna.
4. Efter slutförd installation öppnar du upp Plug-In och går in under fliken uppdatera.



5. Klicka på knappen uppdatera så laddas senaste uppdateringen av databasen ner.  
**Din aktuella version skall vara daterad:** Se hemsidan
6. Klar att använda.

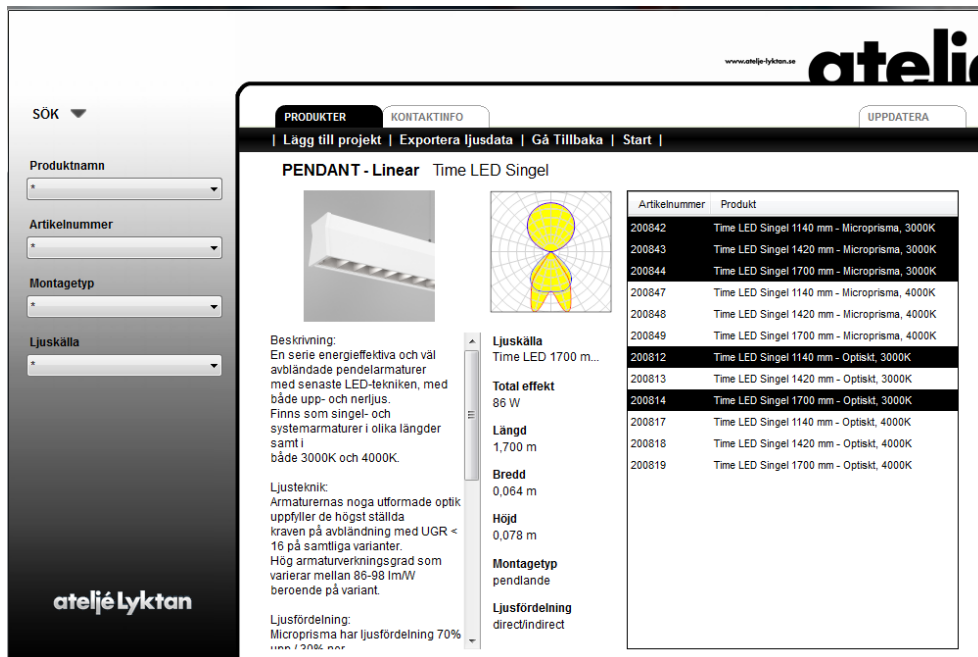
*Notera: Systemkraven för armaturdatabasen är samma som kraven för programmet DIALux. Eventuella problem med uppdateringen av armaturdatabasen brukar beror på begränsningar i din eller företagets brandvägg, eller andra lokala internetinställningar och behörigheter. I vissa fall kan skärminställningen på din dator vara inställd på förstoring (se bild nedan), och gör då att du inte kan se hela Plug-In inom dess arbetsfönster, varpå fliken ”uppdatera” inte går att komma åt.*

*Denna inställning nedan måste vara på 100% för att databasen skall återges korrekt i arbetsfönstret.*

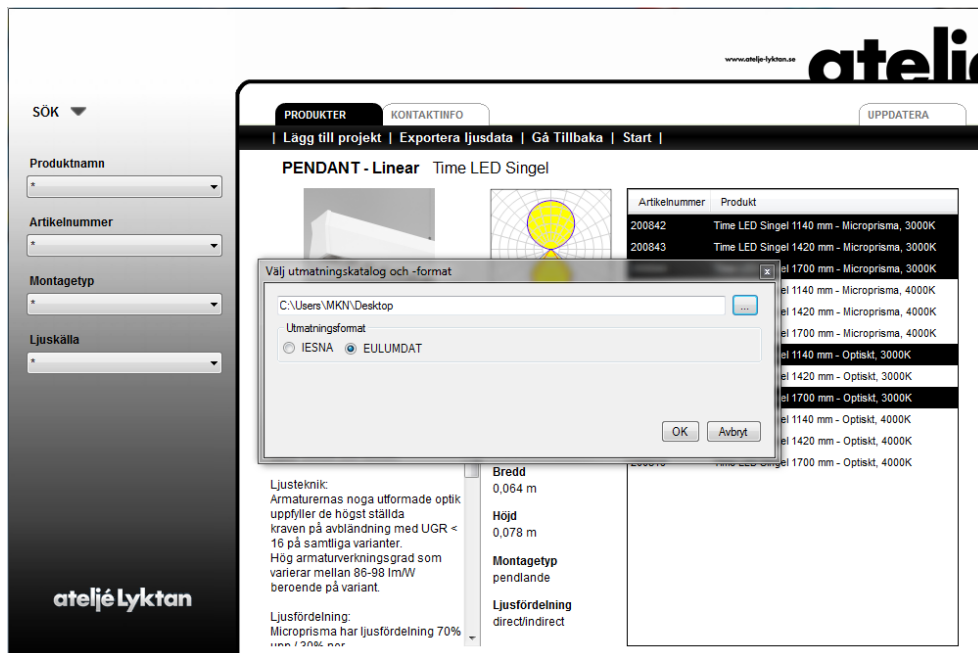


## EXPORTERA LJUSFILER:

- Välj armatur(er) att exportera genom att markera en eller flera på en gång.  
För att markera flera armaturer, men en åt gången; håll nere **CTRL** och klicka på önskade rader.



- Klicka sedan på "Exportera ljusdata"
- Här kan du välja mellan att exportera i två olika filformat:  
.LDT (EULUMDAT) eller .IES (IESNA)



- Välj var på datorn du vill spara dem, default är på skrivbordet (desktop), och tryck "OK".

## IMPORTERA LJUSFILER TILL DIALux/DIALux EVO:

1. Öppna databasen. Detta behöver inte göras inifrån DIALux utan kan göras från genvägen på skrivbordet eller startmenyn också.
2. Välj armatur(er) att exportera genom att markera en eller flera på en gång.  
För att markera flera armaturer, men en åt gången; håll nere **CTRL** och klicka på önskade rader.

The screenshot shows the 'ateljé Lyktan' database interface. On the left is a search sidebar with fields for 'Produktnamn', 'Artikelnummer', 'Montagetyyp', and 'Ljuskälla'. The main content area displays details for 'PENDANT - Linear Time LED Singel', including a product image, a beam spread diagram, and technical specifications. A table on the right lists selected products with their article numbers and descriptions.

Artikelnummer	Produkt
200842	Time LED Singel 1140 mm - Microprisma, 3000K
200843	Time LED Singel 1420 mm - Microprisma, 3000K
200844	Time LED Singel 1700 mm - Microprisma, 3000K
200847	Time LED Singel 1140 mm - Microprisma, 4000K
200848	Time LED Singel 1420 mm - Microprisma, 4000K
200849	Time LED Singel 1700 mm - Microprisma, 4000K
200812	Time LED Singel 1140 mm - Optiskt, 3000K
200813	Time LED Singel 1420 mm - Optiskt, 3000K
200814	Time LED Singel 1700 mm - Optiskt, 3000K
200817	Time LED Singel 1140 mm - Optiskt, 4000K
200818	Time LED Singel 1420 mm - Optiskt, 4000K
200819	Time LED Singel 1700 mm - Optiskt, 4000K

3. Klicka sedan på "Lägg till projekt" och armaturen är klar att användas i DIALux.

TIPS: Du kan sortera armaturerna i listan till höger, stigande eller fallande, genom att klicka på kolumnerna **Artikelnummer** respektive **Produkt**.

**ÖVRIG INFO:**

Rekommenderat är att kontrollera din version någon gång i månaden. Om det finns en nyare version tillgänglig känner programmet av det automatiskt när du klickar på knappen.

Skulle det inte finnas någon uppdatering tillgänglig så händer ingenting mer än att datumet "Senast sökt efter uppdatering" ändras.

DIAL skickar ut ett nyhetsbrev en gång i månaden, som man kan prenumerera på, där de alltid skriver vilka kataloger som har kommit med nya uppdateringar. Registrering av nyhetsbrevet kan du göra på [www.dial.de](http://www.dial.de)

**Installationsfilen du hämtar på hemsidan är densamma om uppdateras aldrig.**

**För att få den senaste versionen med alla nyheter uppdaterar du alltså från fliken "uppdatera" i din redan installerade armaturdatabas.**

Armaturdatabasen är en databas främst för ljusfiler, inte artikelnummer, vilket innebär att den inte innehåller samtliga artikelnummer som finns i sortimentet. Däremot finns alla ljusfiler representerade, som vi har ljusmätningar på. Som exempel finns inte alla varianter på styrningar, färger eller montagesätt med.

Har du frågor, upptäcker några konstigheter eller övriga synpunkter så maila gärna.

Förbättringsförslag och önskemål tas också tacksamt emot.

Kontaktperson: [martin.knutsson@ateljje-lyktan.se](mailto:martin.knutsson@ateljje-lyktan.se)

